



經濟部產業發展署 加強投資策略性服務業/製造業第二期推動計畫



懶 人 包



加強投資策略性服務業/製造業計畫辦公室

115年6月

前言

政府創業資金

獎勵

補助

融資

投資

創意驗證期

創業準備期

公司
設立

種子創建期

擴充成熟期

- ✓ 提供資金以鼓勵或支持達成政府激勵相關目標
- ✓ 通常金額不會太高
- ✓ 一次性核銷

例舉相關獎勵計畫：

U-start創新創業計畫/原漾創業計畫（教育部）
FITI創新創業激勵計畫（國科會）
數位新創應用獎勵計畫（數位部）
獨立遊戲開發獎勵暨產品化增值計畫（數位部）

- ✓ 具有特定目的資金協助
- ✓ 需要提列自籌款及履約保證及配合相關管考與核銷

落實創業精神
提供創業補助

●國科會 ●教育部
●文化部

鼓勵創新及應用發展，
補助種子企業

●國發基金
●客委會 ●經濟部

提升創新研發能力，
提供研發補助

●經濟部

維持競爭優勢提供創
新研發補助

●經濟部

爭取政府資源幾個
關鍵因素：

- ① 適合且有需要
- ② 創新性、可行性、未來發展潛力

- ✓ 透過信用保證來降低融資門檻
- ✓ 採用利率補貼來減少取得資金成本壓力
- ✓ 財務角度：負債

鼓勵創新投入提供創業貸款

●勞動部
●經濟部

推動成長發展
調整結構，提供創業貸款

●農委會 ●文化部 ●原民會
●退輔會 ●經濟部

- ✓ 產業扶植的政策性工具
- ✓ 除營運資金亦提供投資輔導能量
- ✓ 財務角度：股東權益

扶植早期階段企業搭
配創投投資

●經濟部 ●文化部

促進升級轉型
搭配創投投資

資料來源：辦公室整理

1 方案定位

國發基金的投資策略目的

- 國發基金投資目的為協助企業取得資金，加速產業創新轉型
- 國發基金依據**民間投資分工**與企業不同**階段發展**需求，提供不同投資類型以協助企業發展



2 計畫介紹



國發基金



搭配投資人
提供資金及資源



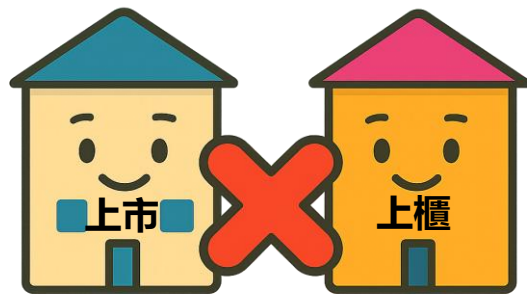
協助產業升級轉型

- 由**國發基金**匡列**100億元**額度，透過與**搭配投資人搭配投資**方式，來降低投資風險，扮演資金火車頭效益，帶動資金與資源挹注於策略性服務業/製造業，**促進產業升級轉型**
- 借重搭配投資人之「**投資評估**」與「**投資管理**」之附加價值，除營運資金挹注外，也積極協助被投資公司發展

3 投資對象



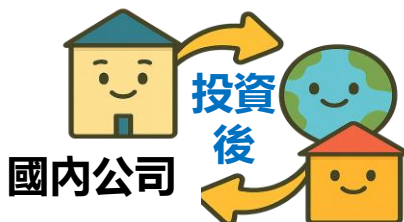
- 符合**政府產業政策**推動之**服務業/製造業**
- 其他經**產發署專案認定**之**服務業/製造業**



- **非**上市及上櫃公司



境外公司 主要營業活動在臺灣



- 經專案審查，**可投資境外公司**：
 1. 主要營業活動在臺灣(二擇一)：
 - 臺灣營業收入50%以上
 - 臺灣研發50%以上
 2. 投資後，因應國際化實務需求與境外公司進行股權交換



無公司**成立年限、資本額、員工人數、區域**等**限制**



具潛力、競爭力、規模化及升級轉型之公司

4 公司被政府投資的好處



政府投資動機單純是良善的投資人，
並具有**品牌加持**效應**協助公司發展**



官股不參與經營管理，**不擔任最大股東**
公司**經營權**不會有**異動**的問題



提供**資金**與**投資後管理**
鼓勵投資者**長期持股**



安排**訪視**協助產業發展
提供相關**輔導**建議



搭配政府其他產業輔導政策
全方位協助**產業發展**

5 投資原則



投資金額

- 每案投資金額**上限1億元**，新增**第二輪投資**可再投資**5,000萬**投資金額上限，以滿足產業後期增資需求



公股規範

- 合計官股股權比率以**不超過**該公司**實收資本額49%為限**
- 專戶**不得擔任**公司**最大股東**

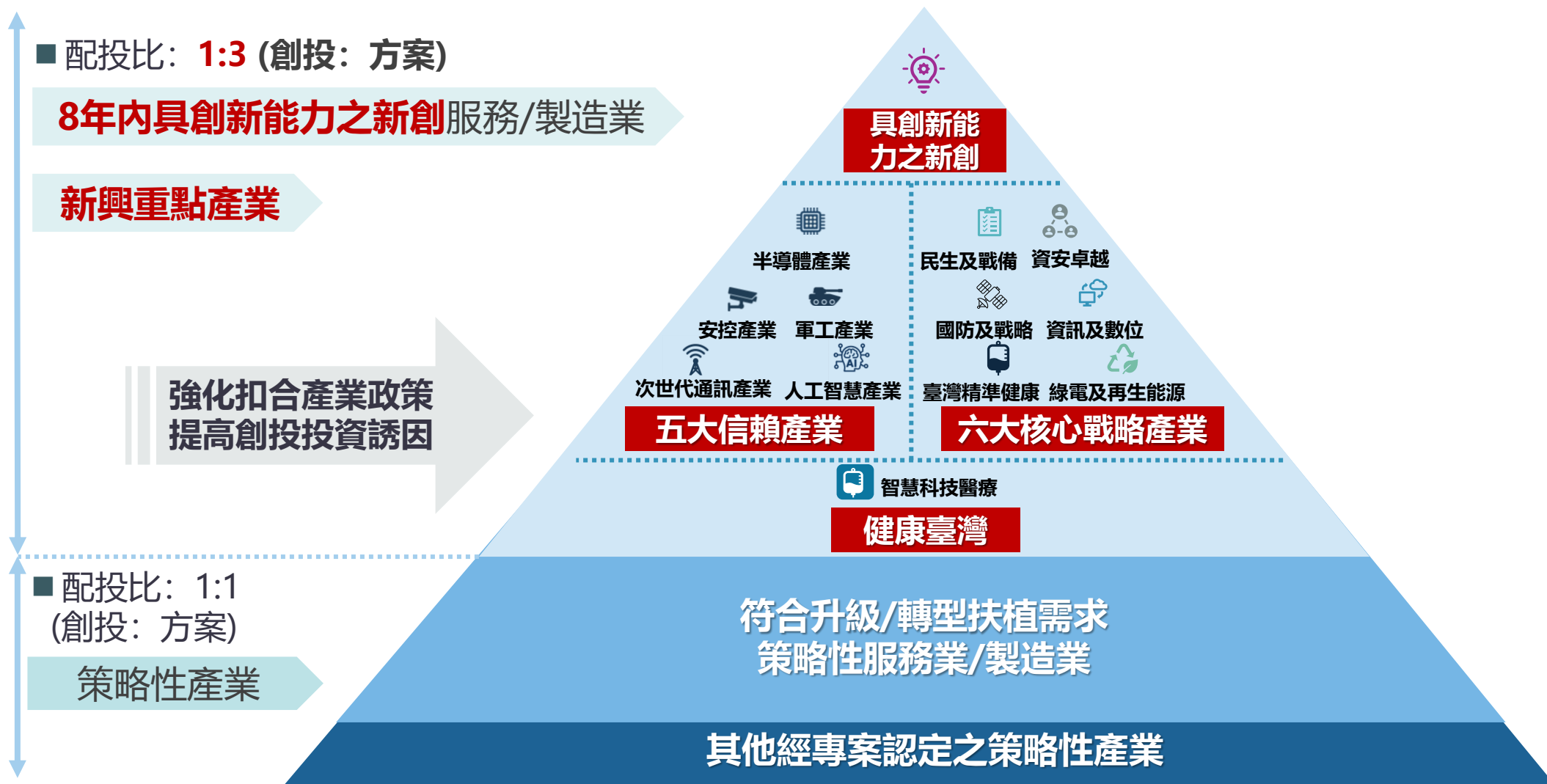


配投比例

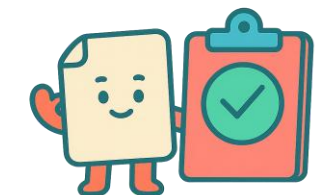
- 創投與專戶至少以相同金額**(1:1)**共同投資
- 屬**具創新能力之8年內新創**及**當年度重點扶植產業**(如五大信賴產業、六大核心戰略產業)，得以**1:3(創投:專戶)**共同投資

6 投資範圍

重點產業現階段以「**五大信賴產業**」、「**健康臺灣**」、「**六大核心戰略產業**」為主，並採滾動式調整



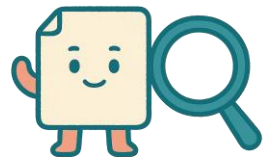
7 計畫流程有哪些? (1/2)



成為案源

有募資需求企業填寫案源資料表

- 公司填寫案源資料表 (可**線上填寫**, 或連繫計畫辦公室, 請參閱 P.11)



募資評估

計畫辦公室收到資料表進行評估

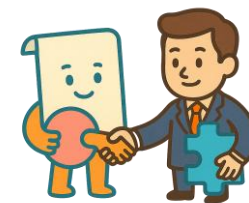
- 依據公司狀況, 評估是否適合成為本方案投資案源, 或協助轉介政府資源



案源建立

計畫辦公室正式建檔為潛力案源

- **視公司狀況**協助進行**募資前準備**(如募資計畫撰寫、股權及增資架構規劃等)



安排媒合

計畫辦公室安排公司與創投媒合

- 視公司狀況安排與**創投**進行1對1或1對多等**媒合**



資源轉介

- 現階段不適合本方案, 將協助轉介政府其他資源

輔導計畫

補助計畫

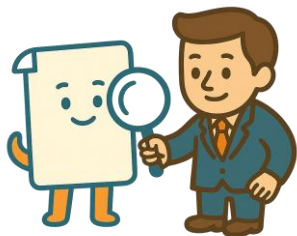
融資/信保基金

其他投資方案

續下頁

7 計畫流程有哪些? (2/2)

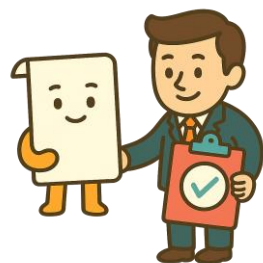
續上頁



投資評估

搭配投資人評估公司
是否適合投資

- **搭配投資人**依據公司創新性、技術力、營運狀況、未來發展、投資條件等面向**評估是否投資**



投資審議

搭配投資人向產發署
提出投資申請

- 搭配投資人申請共同投資，由**產發署**安排溝通會議確認產業範圍、投資金額、股價等合理性
- 再由**搭配投資人**召開**投審會**，審議通過後，送產發署核定後進行投資



投資後管理

搭配投資人提供持
續的輔導與管理

- **搭配投資人**協助公司治理、經營與財務輔導、引薦商機等
- 每季安排訪視
- 參與股東會



處分退場

搭配投資人向產發署
申請投資處分

- 搭配投資人評估處分方式(如上市、上櫃、興櫃、洽特定人等)，向產發署申請處分

8 第二期搭配創投名單 (依公司名稱筆畫排序)

服務業

- | | |
|----------|-------------|
| 1 中加顧問 | 11 創世投創 |
| 2 台中銀創投 | 12 創新生醫管顧 |
| 3 台安生物科技 | 13 華陽中小企業開發 |
| 4 兆豐管顧 | 14 新橋聯合 |
| 5 安思創扶 | 15 達盈管顧 |
| 6 宏福資本管顧 | 16 漢鼎 |
| 7 和通國際 | 17 福邦創投 |
| 8 益鼎創投 | 18 曙光資本 |
| 9 能率亞洲資本 | 19 聯訊管顧 |
| 10 國泰創投 | |

製造業

- | | |
|----------|-------------|
| 1 中加顧問 | 12 國聯創投 |
| 2 中經合 | 13 創世投創 |
| 3 台中銀創投 | 14 創新生醫管顧 |
| 4 台安生物科技 | 15 華陽中小企業開發 |
| 5 兆豐管顧 | 16 達盈管顧 |
| 6 安思創扶 | 17 彰銀創投 |
| 7 宏福資本管顧 | 18 漢鼎 |
| 8 卓越資本管顧 | 19 福邦創投 |
| 9 和通國際 | 20 曙光資本 |
| 10 益鼎創投 | 21 聯訊管顧 |
| 11 國泰創投 | |

9 怎麼申請?



■ 全年皆可提出**免費**申請

取得資金 + 輔導資源
促進成長 + 升級轉型

服務業

- 113年啟動第2期
- 113-**123**年,10年投資期

製造業

- 113年啟動第2期
- 113-**120**年,7年投資期

■ 線上申請



■ 連繫計畫辦公室



02 - 27041077

臺北市大安區信義路三段41-2號8樓

成功案例：第一期策略性 **服務業** 的價值躍升

第一期投資**78家**，**16**家成功IPO，
IPO成功率達**20.51%**，帶動投資逾**83.1億元**



大樹藥局

規模擴充

- 市值自10.5億增長至**37.4億**
- 門市自22成長至**345家**

inline 樂排inline

國際資金

- 獲國際旅遊平台Booking Holdings 策略投資
- **1,200萬美金**
- 進軍澳洲及日本市場



凱鈿行動科技

海外輸出

- 創投協助與韓國軟體集團Hancom合作打進日韓市場
- APP全球下載量超過**2億**

成功案例：驅動第一期策略性 **製造業** 升級轉型加速發展

第一期投資**27家**，**14**家成功IPO，
IPO成功率達**51.85%**，帶動投資逾**61.7億元**



盛微先進

- 引進海外投資，跨界升級
- 協助獲荷商達爾國際(DIODES)投資**1,417萬美金**
- 產品自個人音響跨界升級高階汽車音響



輝創電子

- 協助回臺設廠與產品升級
- 在高雄投資**15億元**建置新廠
- 毫米波產品導入先進駕駛輔助系統(ADAS)

SAULTECH

梭特科技

- 策略聯盟，技術延伸
- 透過引薦惠特策略聯盟將設備延伸至半導體先進封裝
- 獲經濟部**小巨人獎**