



# 經濟部產業發展署 加強投資策略性製造業第二期推動計畫



懶 人 包



加強投資策略性製造業計畫辦公室

115年4月

政府創業資金

獎勵

- ✓ 提供資金以鼓勵或支持達成政府激勵相關目標
- ✓ 通常金額不會太高
- ✓ 一次性核銷

創意驗證期

創業準備期

公司設立

種子創建期

擴充成熟期

例舉相關獎勵計畫：

- U-start創新創業計畫/原漾創業計畫 (教育部)
- FITI創新創業激勵計畫 (國科會)
- 數位新創應用獎勵計畫 (數位部)
- 獨立遊戲開發獎勵暨產品化增值計畫 (數位部)

補助

- ✓ 具有特定目的資金協助
- ✓ 需要提列自籌款及履約保證及配合相關管考與核銷

落實創業精神  
提供創業補助

- 國科會 ●教育部 ●文化部

鼓勵創新及應用發展，  
補助種子企業

- 國發基金 ●客委會 ●經濟部

提升創新研發能力，  
提供研發補助

- 經濟部

維持競爭優勢提供創  
新研發補助

- 經濟部

融資

爭取政府資源幾個  
關鍵因素：

- ① 適合且有需要
- ② 創新性、可行性、未來發展潛力

- ✓ 透過信用保證來降低融資門檻
- ✓ 採用利率補貼來減少取得資金成本壓力
- ✓ 財務角度：負債

鼓勵創新投入提供創業貸款

- 勞動部 ●經濟部

推動成長發展  
調整結構，提供創業貸款

- 農委會 ●退輔會 ●文化部 ●原民會 ●經濟部

投資

- ✓ 產業扶植的政策性工具
- ✓ 除營運資金亦提供投資輔導能量
- ✓ 財務角度：股東權益

扶植早期階段企業搭  
配創投投資

- 經濟部 ●文化部

促進升級轉型  
搭配創投投資

# 1 方案定位

## 國發基金的投資策略目的

- 國發基金投資目的為協助企業取得資金，加速產業創新轉型
- 國發基金依據**民間投資分工**與企業不同**階段發展**需求，提供不同投資類型以協助企業發展



## 2 計畫介紹



國發基金



創投提供資金及輔導能量



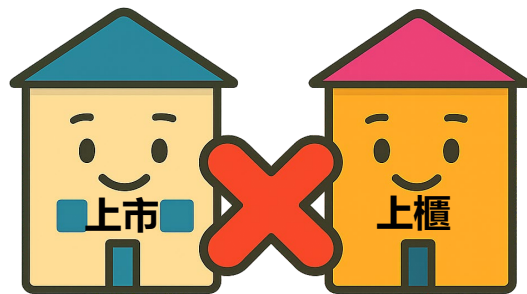
協助產業升級轉型

- 由**國發基金**匡列**100億元**額度，透過與**創投搭配投資**方式，來降低投資風險，扮演資金火車頭效益，帶動創投與資金挹注於策略性服務業/製造業，**促進產業升級轉型**
- 借重創投之「**投資評估**」與「**投資管理**」之附加價值，除營運資金挹注外，也積極協助被投資公司發展

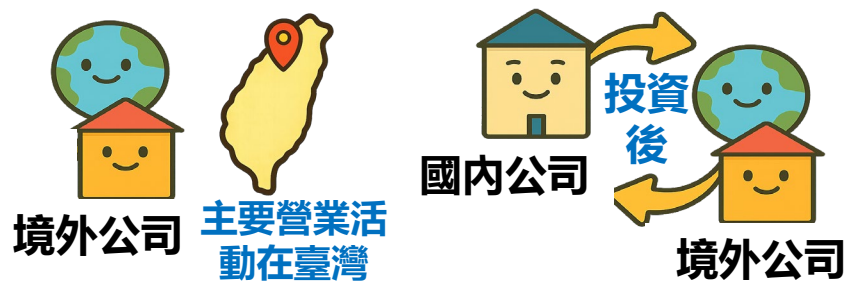
# 3 投資對象



- 符合**政府產業政策**推動之**服務業/製造業**
- 其他經**產發署專案認定**之**服務業/製造業**



- **非**上市及上櫃公司



- 經專案審查，**可投資境外公司**：
  1. 主要營業活動在臺灣(二擇一):
    - 臺灣營業收入50%以上
    - 臺灣研發50%以上
  2. 投資後，因應國際化實務需求與境外公司進行股權交換



**無**公司**成立年限、資本額、員工人數、區域**等**限制**



**具潛力、競爭力、規模化及升級轉型**之公司

# 4 公司被政府投資的好處



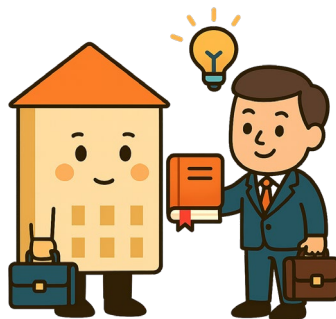
政府投資動機單純是良善的投資人，  
並具有**品牌加持**效應**協助公司發展**



官股不參與經營管理，**不擔任最大股東**  
公司**經營權**不會有**異動**的問題



提供**資金**與**投資後管理**  
鼓勵投資者**長期持股**



安排**訪視**協助產業發展  
提供相關**輔導**建議



搭配政府其他產業輔導政策  
全方位協助**產業發展**

# 5 投資原則



## 投資金額

- 單一公司政府投資**上限為新台幣一億元整**



## 公股規範

- 合計官股股權比率以**不超過**該公司**實收資本額49%為限**
- 專戶**不得擔任**公司**最大股東**

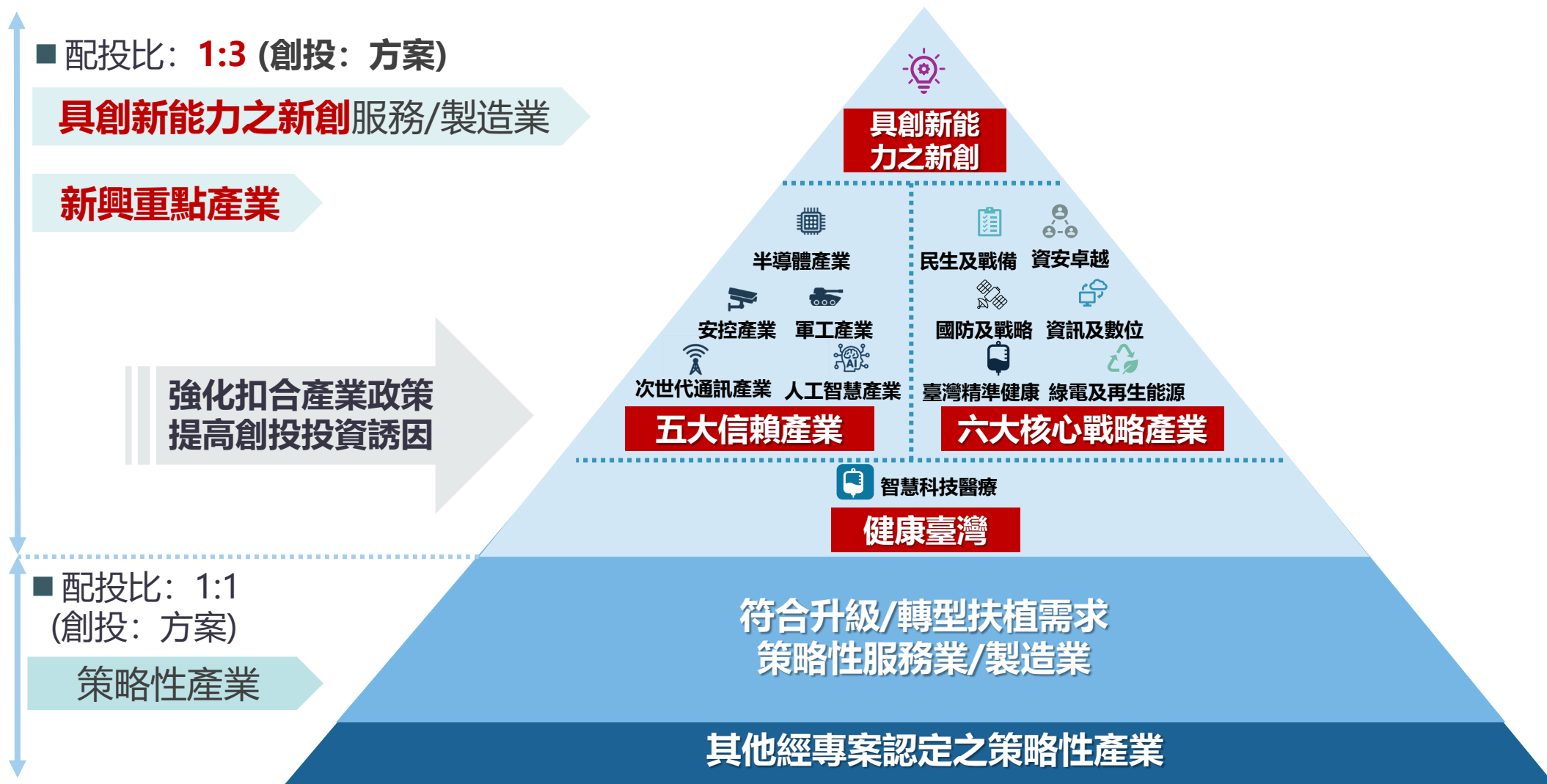


## 配投比例

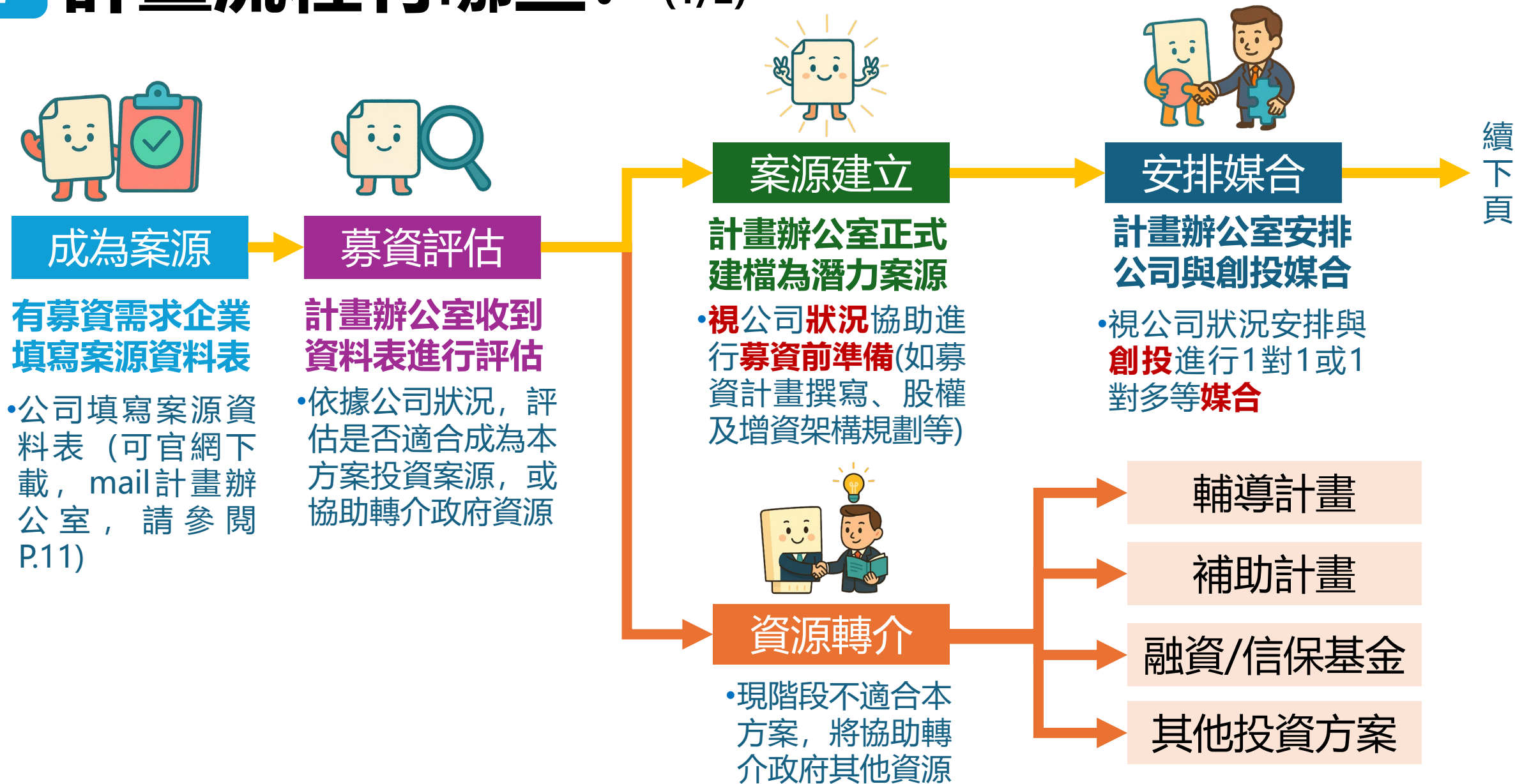
- 創投與專戶至少以相同金額**(1:1)**共同投資
- 屬**具創新能力之新創**服務/製造業及**當年度重點扶植產業**(如五大信賴產業、健康臺灣、六大核心戰略產業), 得以1:3(創投:專戶)共同投資

# 6 投資範圍

重點產業現階段以「**五大信賴產業**」、「**健康臺灣**」、「**六大核心戰略產業**」為主，並採滾動式調整

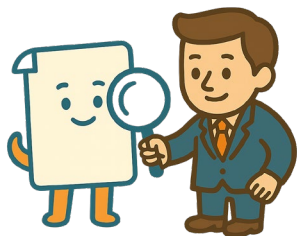


# 7 計畫流程有哪些? (1/2)



# 7 計畫流程有哪些? (2/2)

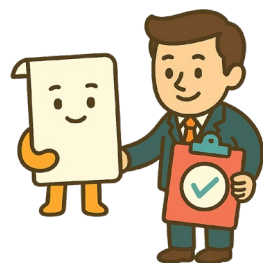
續上頁



## 投資評估

創投評估公司是否適合投資

- **創投**依據公司創新性、技術力、營運狀況、未來發展、投資條件等面向**評估是否投資**



## 投資審議

創投向產發署提出投資申請

- 創投申請共同投資，由**產發署**安排溝通會議確認產業範圍、投資金額、股價等合理性
- 再由**創投召開投審會**，審議通過後，送產發署核定後進行投資



## 投資後管理

創投提供持續的輔導與管理

- **創投協助**公司治理、經營與財務輔導、引薦商機等
- 每季安排訪視
- 參與股東會



## 處分退場

創投向產發署申請投資處分

- 創投評估處分方式(如上市、上櫃、興櫃、洽特定人等)，向產發署申請處分

## 8 第二期搭配創投名單 (依公司名稱筆畫排序)

### 服務業

- |          |             |
|----------|-------------|
| 1 中加顧問   | 11 創世投創     |
| 2 台中銀創投  | 12 創新生醫管顧   |
| 3 台安生物科技 | 13 華陽中小企業開發 |
| 4 兆豐管顧   | 14 新橋聯合     |
| 5 安思創扶   | 15 達盈管顧     |
| 6 宏福資本管顧 | 16 漢鼎       |
| 7 和通國際   | 17 福邦創投     |
| 8 益鼎創投   | 18 曙光資本     |
| 9 能率亞洲資本 | 19 聯訊管顧     |
| 10 國泰創投  |             |

### 製造業

- |          |             |
|----------|-------------|
| 1 中加顧問   | 12 國聯創投     |
| 2 中經合    | 13 創世投創     |
| 3 台中銀創投  | 14 創新生醫管顧   |
| 4 台安生物科技 | 15 華陽中小企業開發 |
| 5 兆豐管顧   | 16 達盈管顧     |
| 6 安思創扶   | 17 彰銀創投     |
| 7 宏福資本管顧 | 18 漢鼎       |
| 8 卓越資本管顧 | 19 福邦創投     |
| 9 和通國際   | 20 曙光資本     |
| 10 益鼎創投  | 21 聯訊管顧     |
| 11 國泰創投  |             |

# 9 怎麼申請?



## ■ 全年皆可提出**免費**申請

取得資金 + 輔導資源  
促進成長 + 升級轉型

### 服務業

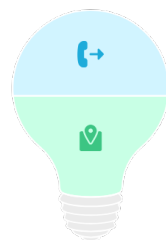
- 113年啟動第2期
- 113-**123**年,10年投資期

### 製造業

- 113年啟動第2期
- 113-**120**年,7年投資期

## ■ 方案官網

## ■ 連繫計畫辦公室



02 - 27041077

臺北市大安區信義路三段41-2號8樓

# 成功案例：第一期策略性 **服務業** 的價值躍升

第一期投資**78家**，**16**家成功IPO，  
IPO成功率達**20.51%**，帶動投資逾**83.1億元**



大樹藥局

規模擴充

- 市值自10.5億增長至**37.4億**
- 門市自22成長至**345家**

**inline** 樂排inline

國際資金

- 獲國際旅遊平台Booking Holdings 策略投資
- **1,200萬美金**
- 進軍澳洲及日本市場



凱鈿行動科技

海外輸出

- 創投協助與韓國軟體集團Hancom合作打進日韓市場
- APP全球下載量超過**2億**

# 成功案例：驅動第一期策略性 **製造業** 升級轉型加速發展

第一期投資**27家**，**14**家成功IPO，  
IPO成功率達**51.85%**，帶動投資逾**61.7億元**



## 盛微先進

- 引進海外投資，跨界升級
- 協助獲荷商達爾國際(DIODES)投資**1,417萬美金**
- 產品自個人音響跨界升級高階汽車音響



## 輝創電子

- 協助回臺設廠與產品升級
- 在高雄投資**15億元**建置新廠
- 毫米波產品導入先進駕駛輔助系統(ADAS)

SAULTECH

## 梭特科技

- 策略聯盟，技術延伸
- 透過引薦惠特策略聯盟將設備延伸至半導體先進封裝
- 獲經濟部**小巨人獎**

第一期投資**78家**，IPO**16家**，IPO成功率達**20.51%**，引進投資合計逾**83.1億元**

### 規模擴充

#### 大樹藥局

- 市值自10.5億→37.4億
- 門市自22家→345家
- 全臺最大健康照護複合型連鎖藥局
- **創投協助**大樹**整合資源**併購博登藥局，為台灣第一家快速上櫃的連鎖藥局
- 投資後公司**市值規模自10.5億增長至37.4億**；**門市自22家快速成長至2024年底345家**

### 國際資金

#### 樂排inline

- 取得國際資金1,200萬美金
- 進軍澳洲及日本市場
- 開發協助餐廳自動化訂/候位與顧客經營的雲端軟體服務
- **創投協助**洽接**海外投資機構**，於111年**獲得**國際旅遊平台**Booking Holdings**策略**投資**取得**1,200萬美金**，**進軍澳洲及日本市場**

### 海外輸出



#### 凱鈿行動科技

- 創投協助與韓國軟體集團合作
- 打進日韓市場
- 軟體服務商，開發遠距電子文件簽名點點簽(DottedSign)等產品
- **創投協助**於111年與**韓國**最大軟體集團**Hancom**合作
- 透過日、韓策略夥伴的資源與落地帶領，**打進日韓市場**
- **獲選**為國發會「**NEXT BIG**」新創國家隊之一，**APP全球下載量超過2億**以上

第一期投資**27家**，IPO**14家**，IPO成功率達**51.85%**，引進投資合計逾**61.7億元**

## 協助製造業升級轉型加速發展



### 盛微先進

- 協助引進海外投資人
- 協助產品跨界升級
- 研發及銷售聲音處理整合晶片及無線聲音模組
- 創投協助盛微接洽海外投資人荷商達爾國際公司(DIODES)於109年投資盛微約1,417萬美金
- 達爾協助盛微產品應用領域自個人音響跨界升級至汽車的高階音響設備，並幫助盛微快速取得訂單，由虧轉盈



### 輝創電子

- 協助回臺設廠
- 協助產品升級
- 汽車電子週邊產品之技術研發及製造廠，如車道偏移警示系統等
- 方案投資後，創投協助輝創調整產能回臺，在高雄投資15億元建置新廠與測試場，並於108年申請通過「歡迎臺商回臺投資行動方案」
- 創投協助公司毫米波產品導入先進駕駛輔助系統(ADAS)

SAULTECH

### 梭特科技

- 協助引薦惠特
- 協助設備延伸至半導體產業
- 公司為IC/LED分類挑揀設備的研發及製造
- 創投協助引薦策略聯盟夥伴惠特，協助將LED sorting設備延伸至半導體產業先進封裝
- 目前IC/LED分類挑揀設備為全球速度最快、精度最高
- 107年梭特科技榮獲第21屆經濟部小巨人獎