

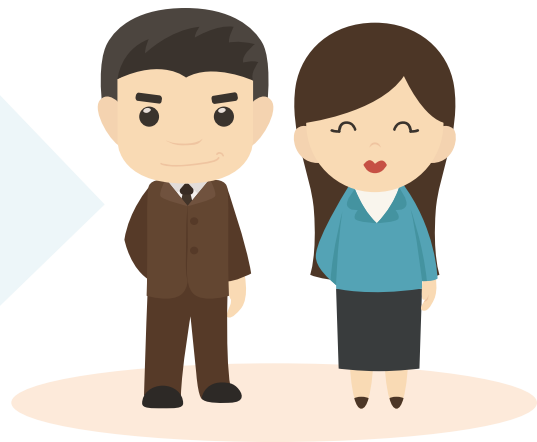
經濟部產業發展署 「智慧機械-產業聚落供應鏈數位串流暨AI應 用」主題式研發計畫補助-系統建置導入案

期中帳證查核(至114年底)作業說明



目錄 Contents

- 一、期中書面審查目的
- 二、期中書面審查應備資料
- 三、應備資料常見缺失
- 四、常見調減補助款原因
- 五、相關稅賦問題
- 六、期中查核應配合事項



一、期中書面審查目的

1. 查核專帳是否依經濟部產業發展署「智慧機械-產業聚落供應鏈數位串流暨AI應用」申請須知—附件五「會計科目、編列原則及查核準則」。
2. 查核專戶之補助款是否有異常提領情形。
3. 避免解除合約並追回已撥付補助款之情形。

二、期中書面審查應備資料(1/4)

公司名稱：_____ 填表人：_____

財務審查廠商應備資料檢查表—期中書面審查

項 目	應備資料			備 註
	有	不適用	無	
一、經費累計表(正本)				
自計畫開始月—114.12.31(應按月編製)				須蓋公司大小章
二、專帳(11個會計科目明細表)				
三、專戶存摺(封面及內頁影印本，每頁都要蓋大小章)				
四、原始憑證(發票或收據影印本，正本先蓋「供應鏈AI補助計畫專用」章再影印)				
五、記帳憑證(會計傳票)影印本				

二、期中書面審查應備資料(2/4)

項 目	應備資料			備 註
	有	不適用	無	
六、其他資料				
(一)人事費				
1. 薪資計算表				
2. 工時記錄				
3. 薪資清冊(表)				
4. 銀行轉帳記錄				
(二)消耗性器材及原材料費				
1. 領料單				
2. 材料明細帳或分攤表				

二、期中書面審查應備資料(3/4)

項 目	應備資料			備 註
	有	不適用	無	
六、其他資料				
(三)創新或研究發展設備使用費				
1. 驗收單				
2. 設備使用記錄表				
3. 財產目錄				
(四)創新或研究發展雲端設備租賃費				
1. 雲端設備使用紀錄表				
2. 若屬資本租賃：				
a. 新購設備應提供驗收單、財產目錄、資本租賃合約				
b. 已有設備應提供財產目錄、資本租賃合約				
(五)創新或研究發展設備維護費				
1. 驗收單				
2. 設備維護時間記錄表				
3. 設備自行維修成本計算表				
(六)創新或研究發展頻寬費				
1. 分攤表（若為分攤使用共用頻寬）				

二、期中書面審查應備資料(4/4)

項 目	應備資料			備 註
	有	不適用	無	
六、其他資料				
（七）技術購買費及委託研究費、委託勞務或驗證費				
1. 委外合約				
2. 銀行轉帳記錄				
（八）專利申請費				
專利申請相關文件				
（九）國內差旅費				
1. 公司出差旅費報銷辦法				
2. 出差旅費報告單				
（十）其它				
涉及外幣支付之當時外幣匯率表				

三、應備資料常見缺失(1/2)

項 目	常 見 缺 失
經費累計表	<ol style="list-style-type: none">1. 經費累計表未按月提供2. 每月經費累計表執行期間之<u>起始日</u>未填計畫開始日3. 經費累計表未以元為單位4. 經費累計表計算錯誤(直加、橫加不等)5. 相關權責主管未簽章、未蓋公司大小章6. 經費累計表未依比例計算政府補助款與公司自籌款7. 當支出高於預算數時仍計算政府補助款，未列入公司自籌款
專戶存摺	<ol style="list-style-type: none">1. 未補登存摺2. 未專款專用(不須將自籌款存入，因結案時孳息須繳國庫)

三、應備資料常見缺失(2/2)

項 目	常 見 缺 失
專帳	<ol style="list-style-type: none">1. 以薪資係公司機密為由，不提供相關資料2. 加班費未提供加班記錄3. 加班記錄未列明工作項目(工作項目應與本計畫相關)4. 未提供薪資計算表、薪資清冊、工時記錄及<u>銀行轉帳記錄</u>5. 工時記錄表-研發人員未簽正楷全名6. 屬領用共通性器材或大量採購，未提供領料單、單價依據文件or憑證7. 未提供研發設備使用記錄表8. 自行維修未提示維修時間記錄表9. 未提供出差報告單僅附油單10. 出差報告單未列明出差地點、事由 (應為本計畫投入人員因執行本案計畫所需)11. 未提供原始入帳傳票，傳票未經權責人員簽章

四、常見調減補助款原因(1/10)



人事費

- ① 人員變更未於時效內呈計畫辦公室核准
- ② 薪資計算表之投入工時比率與工時記錄表不符
- ③ 薪資計算表列帳金額與薪資清冊不符
- ④ 薪資清冊實領薪資與銀行轉帳記錄不符
- ⑤ 將非固定給付薪資如特別獎金等列入專帳
- ⑥ 將估計給付如年終獎金等列入專帳
- ⑦ 工時記錄表正常工時填寫有誤(每月假日天數應不相同，因此需調整修改)

四、常見調減補助款原因(2/10)

消耗性器材
及原材料費

- ① 專帳入帳金額含營業稅
- ② 報銷單據之項目名稱與計畫書編列項目不符
- ③ 列報計畫書未編列之耗材逾本預算科目經費之20%
- ④ 國外採購之材料未提供INVOICE、進口報單及進口結匯單據
- ⑤ 領料單僅註記研發領料未註明為本計畫領料

四、常見調減補助款原因(3/10)



設備 使用費

- ① 研發設備雖投入本計畫使用，惟財產目錄所顯示之帳面價值偏低，其計畫預算估列過高，致無法全數核銷
- ② 研發設備使用費計算未依規定，以計畫開始日該設備之帳面價值為核算基礎
- ③ 核銷之研發設備名稱無法與財產目錄勾稽
- ④ 使用費計算表之投入比率與研發設備使用記錄表不符


四、常見調減補助款原因(4/10)



雲端設備 租賃費

- ① 雲端設備並未投入於執行本計畫
- ② 編列之租賃費含設備採購、主機託管等費用
- ③ 憑證內容與計畫書編列之租賃內容及雙方合約所列租賃服務項目不相符
- ④ 租賃費計算表之投入比率與雲端設備租賃使用記錄表不符
- ⑤ 屬資本租賃，而未提供財產目錄與資本租賃合約

四、常見調減補助款原因(5/10)



設備 維護費

- ① 所列報設備非計畫書所編列
- ② 核銷憑證內容及維修記錄所列設備名稱與計畫書所編列之設備名稱不相符
- ③ 設備未投入本計畫研發使用，卻列報研發設備維護費
- ④ 屬廠商自行維修費，年維護費逾該設備原始購入成本之5%上限。

四、常見調減補助款原因(6/10)

頻寬費

- ① 所列報頻寬費實際並非用於本計畫
- ② 核銷憑證內容與計畫書不符
- ③ 使用共用頻寬執行專案計畫，卻未提供分攤表

四、常見調減補助款原因(7/10)

技術購買費、
委託研究、勞務
或驗證費

- ① 憑證(發票)開立之營業人與計畫書編列之合作單位不相符
- ② 憑證內容與計畫書編列之合作內容及雙方合約所列委託項目不相符
- ③ 專帳入帳金額含營業稅
- ④ 實際付款與合約之付款條件不符

四、常見調減補助款原因(8/10)

專利申請費

- ① 專利實際送件所取得憑證，載明之專利名稱與計畫書預算編列名稱不同，未提出計畫變更經核准
- ② 憑證(智財局、專利事務所收據)日期非於計畫執行期間
- ③ 列報之專利申請費用超限
(每案補助上限:國內專利-3萬元;國外專利-10萬元)

四、常見調減補助款原因(9/10)

國內 差旅費

- ① 列報非計畫書所列之研發人員差旅費
- ② 列報**非因執行本案計畫所需支出**之差旅費
- ③ 日支生活費支付高於營利事業查核準則日支標準
- ④ 出差報告單未列記出差地點
(如非本計畫之委外合作單位應說明出差事由)

四、常見調減補助款原因(10/10)

其他

- ① 核銷之憑證日期非於計畫執行期間
- ② 專帳金額僅有政府補助款未含公司自籌款
- ③ 所提供資料影本未蓋「與正本相符」字樣
- ④ 所提供發票及收據正本未蓋「供應鏈AI補助計畫專用」字樣
- ⑤ 核銷之憑證含營業稅

五、相關稅賦問題

相關之稅賦	稅目	參考法令
計入當年度營利事業所得稅課稅	營利事業所得稅	依財北國稅審一字第0910226523號函謂營利事業依規定向政府申請補助之開發經費，應計入當年度所得額課稅。
非營業稅法課徵範圍	營業稅	<p>財政部賦稅署75/5/6台稅二發7546892號函 公司收受政府有關單位補助款，如非因銷售貨物或提供勞務而獲得者，可免開統一發票及免徵營業稅。</p> <p>財政部賦稅署84/9/11台稅二發841649923號函 主旨：廠商依行政院訂定之「主導性新產品開發輔導辦法」向政府領取之補助款，可免開立統一發票，毋須課徵營業稅。</p> <p>說明：二、依行政院84/6/30台(84)經23699號函修正之主導性新產品開發輔導辦法第十三條規定，民間事業依該辦法開發完成之主導性新商品，所取得之之各種智慧財產權歸該民間事業所有，故廠商向政府領取之該項補助款，非因銷售貨物或勞務所取得，非屬營業稅課稅範圍。</p>

六、期中查核應配合事項

1. 本次期中查核期間:自計畫開始日至114/12/31
2. 本次期中書審時程：115/1/5~1/23。
 - a.請於**115年1月2日**前提供(e-mail)截至114年12月31日之經費累計表電子檔。
 - b.請於**115年1月6日**前寄出期中查核所須資料影本(A4格式)至本所，以利本所完成期中經費動支查核報告。
 - c.本次期中報告將用於第二期款撥款，報告出具時，補助款累計動支金額應達已撥付款項75%。

***發票或收據正本請加蓋「供應鏈AI補助計畫專用」印章**

***所有影本資料請加蓋「核與正本相符」字樣印章**

本所聯絡方式：

正風聯合會計師事務所

總機電話：(02) 2516-5255

地 址：台北市南京東路二段111號14樓

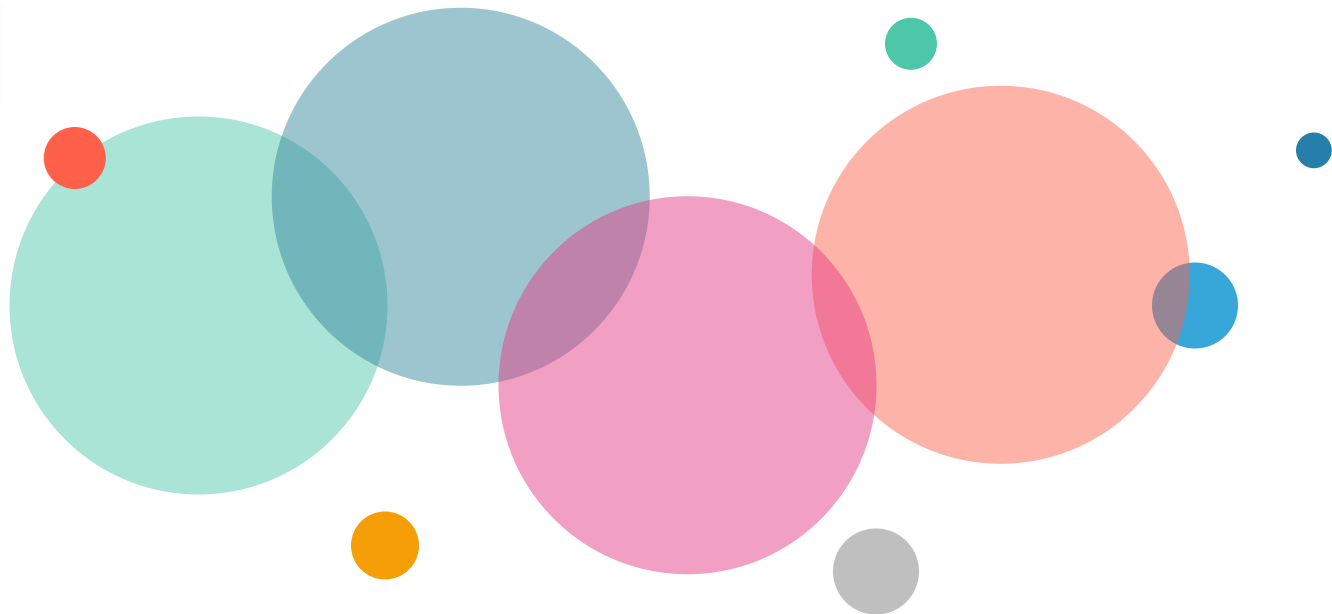
查核人員	分機	E-mail
吳欣亮會計師	166	
黃健瑋會計師	232	adt44@clockcpa.com.tw
林玫杏經理	151	adt43@clockcpa.com.tw
胡又華副理	246	adt415@clockcpa.com.tw
葉文元副理	242	adt460@clockcpa.com.tw
張玟萱	240	adt452@clockcpa.com.tw
徐佩嫻	238	adt462@clockcpa.com.tw



負責查核人員對照表

查核人員		公司名稱
張玟萱	1	大同鋁業股份有限公司
徐佩嫻	2	鮮湧企業股份有限公司
徐佩嫻	3	光隆精密工業股份有限公司
徐佩嫻	4	沅水企業股份有限公司
張玟萱	5	嘉鋼精密工業股份有限公司
張玟萱	6	喬歲進科技股份有限公司

查核人員		公司名稱
張玟萱	7	乖乖股份有限公司
張玟萱	8	大瓏企業股份有限公司
徐佩嫻	9	寶緯工業股份有限公司
張玟萱	10	和昕精密科技有限公司
徐佩嫻	11	全一電子股份有限公司



THANKS FOR YOUR COMING!